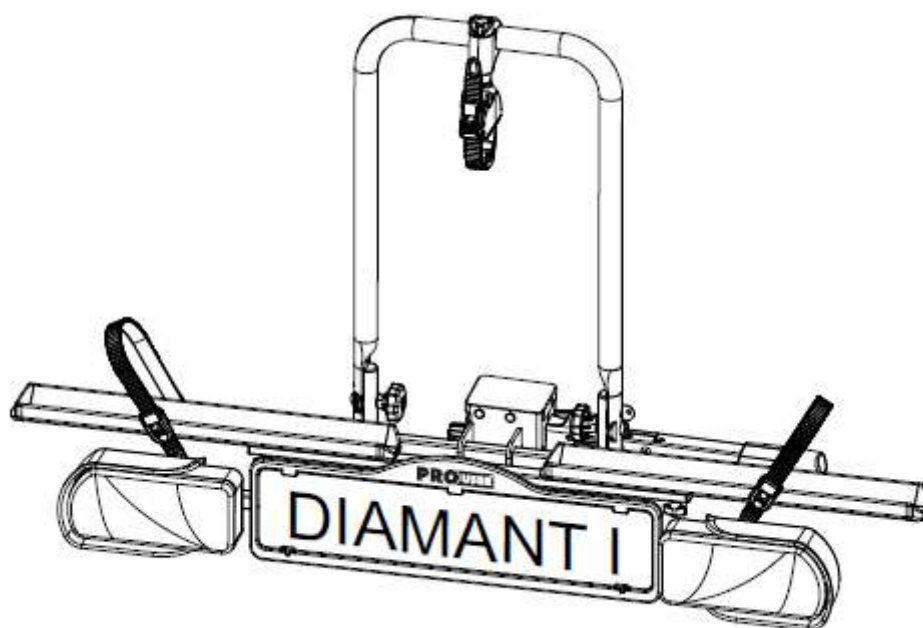


Istruzioni di montaggio e sicurezza
Portabiciclette da gancio traino

DIAMANT I



Carico massimo gancio di traino	Peso portabiciclette	Carico massimo portabiciclette
50kg	9,5kg	Max. 30kg
60kg	9,5kg	Max. 30kg
75kg	9,5kg	Max. 30kg
90kg	9,5kg	Max. 30kg

PROUSER BIKE CARRIERS®

*Europese typegoedkeur/Europäische Zulassung/European permission/Certification Européenne
E4-26R-03 0281*

Indice	Pagina
• Introduzione	4
• Informazioni importanti	5
• Assemblare il portabici	6
• Fissaggio del portabici sul gancio traino	8
• Il portatarga	9
• Illuminazione	10
• Montaggio delle biciclette	11
• Istruzioni di sicurezza	12
• Manutenzione e garanzia	13
• Lista componenti	14
• Visuale esplosa	15

INTRODUZIONE

Il portabici Pro-User DIAMANT I fa parte della famiglia di portabici prodotta da Tradekar Benelux BV

- ✓ Portabici da gancio traino
- ✓ Adatto a tutti i ganci di traino, tipologie di bici e dimensioni delle ruote
- ✓ Portabici sicuro ed affidabile per il trasporto di 1 bicicletta
- ✓ Montaggio estremamente semplice e rapido sul gancio di traino tramite il connettore rapido
- ✓ Le bici sono tenute in ampi e stabili supporti per ruote in alluminio
- ✓ Fissaggio delle bici al telaio, quindi non viene applicata forza sui pedali
- ✓ Bracci portabici flessibili
- ✓ Illuminazione tramite un connettore 7/13 poli incluso
- ✓ Retronebbia e luce retromarcia inclusi (funzionano solo con collegamento 13 poli)
- ✓ Il supporto e il portabici possono essere bloccati con una chiave di sicurezza
- ✓ Non ha quasi alcuna influenza sul comportamento di guida della tua auto
- ✓ Certificazione europea



Leggere attentamente le seguenti istruzioni di sicurezza e istruzioni d'uso, e agire di conseguenza prima di utilizzare il portabiciclette.

INFORMAZIONI IMPORTANTI

Leggere attentamente queste istruzioni prima di utilizzare il prodotto per la prima volta!

Non utilizzare questo prodotto fino a quando il manuale e le norme di sicurezza non sono state lette e completamente chiare.

Il montaggio e l'installazione del portabiciclette possono essere eseguiti solo secondo questo manuale di istruzioni.

È necessario seguire i passaggi menzionati e le norme di sicurezza per il montaggio, la movimentazione e l'uso del portabici! La minima non conformità può portare ad un errato montaggio o ad un errato utilizzo.

Il portabici è adatto al trasporto di una bicicletta al massimo. Si prega di verificare il carico massimo consentito sulla sfera. Puoi trovarlo sulla targhetta di identificazione della sfera di aggancio della tua auto (per la maggior parte delle auto questo è 75 kg). Il peso totale del portabici con la bicicletta non può superare il carico massimo consentito sulla sfera del gancio di traino.

Il carico massimo consentito per il vettore stesso può essere di **30kg**.

Il peso netto del trasportino è di circa **9,5kg**.

Carico max. sulla sfera	Peso portabici	Peso massimo
50kg	9,5kg	Max. 30kg
60kg	9,5kg	Max. 30kg
75kg	9,5kg	Max. 30kg
90kg	9,5kg	Max. 30kg

Non adatto per l'uso su un gancio a sfera in alluminio.

Conserva queste istruzioni di montaggio e le norme di sicurezza nella tua auto.

ASSISTENZA E SUPPORTO

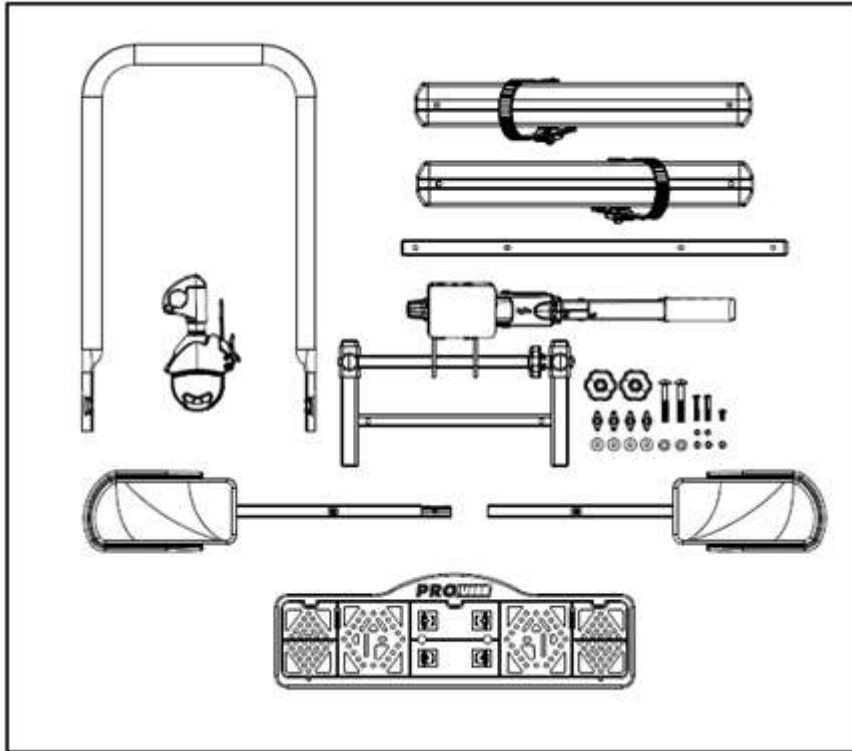
 +39 049 631930 (Dal Lunedì a Venerdì 8:30 - 18:30)

 info@zeat.eu

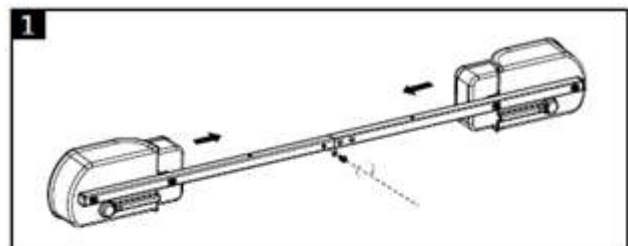
ASSEMBLARE IL PORTABICI

Il portabici arriva smontato. Rimuovere tutti i componenti dall'imballaggio e disporli in modo ben organizzato. Le istruzioni descriveranno e mostreranno chiaramente le parti necessarie per ogni passaggio e come assemblare il portabici.

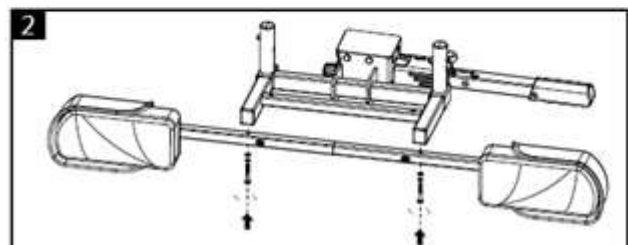
Componenti:



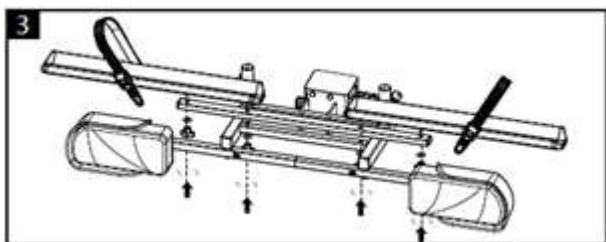
Montare i due portalamпада insieme. Ciò avviene tramite un piccolo pezzo di raccordo in ferro già premontato su un lato. Far scorrere le guide "insieme" e fissarle con la vite in dotazione (M5x12) e le rondelle.



Montare il binario portalamпада nella parte inferiore del telaio della base con i due bulloni M5x35 e le rondelle.



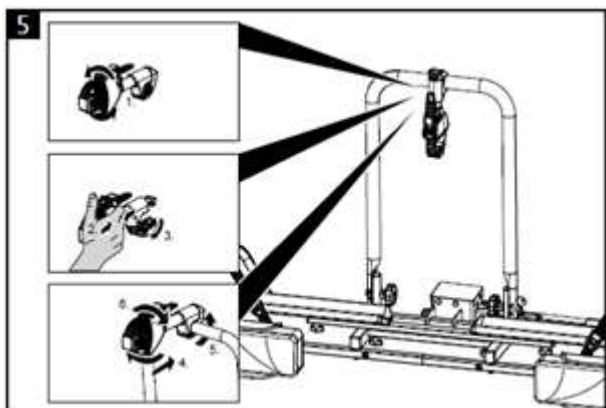
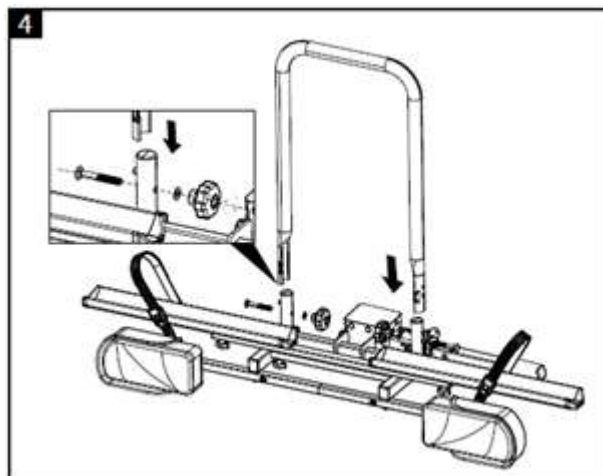
Assicurarsi che il retronebbia sia montato sul lato sinistro del portabici!



Posiziona la barra portaruota sul telaio di base del portabici con i fori proprio sopra i fori nel telaio di base. Quindi fissare i supporti delle ruote con i quattro bulloni a T (far scorrere nella parte inferiore del binario e posizionare il cappuccio terminale all'estremità del binario) M6x50, M6x30,

rondelle M6 e dadi ad alette M6. Far scorrere il telaio a U contro l'esterno dei supporti del telaio a U del telaio di base. Fissare questo telaio a U con i bulloni a testa tonda in dotazione (M8x60), le rondelle e le manopole rotanti in plastica. Assicurati che le manopole rotanti in plastica siano all'interno (vedi foto).

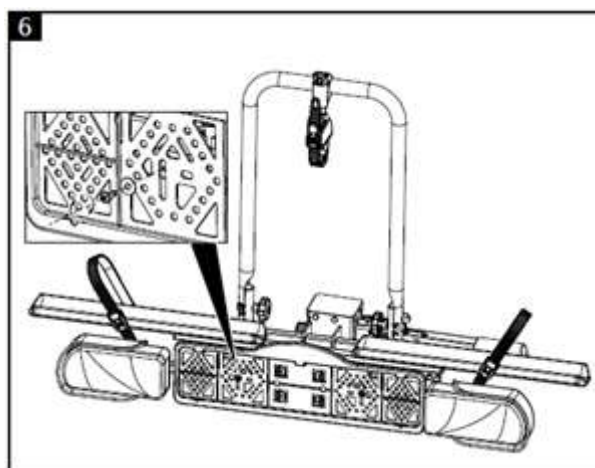
Si prega di notare: serrare saldamente entrambe le manopole rotanti in modo che il telaio a U entri bene in posizione.



Svitare la testa rotante in plastica del supporto del telaio, in modo che il morsetto possa essere aperto. Mettere il morsetto attorno al telaio a U, quindi rimontare il supporto e avvitare la testa rotante in plastica fino a quando non si può semplicemente ruotare il supporto del telaio (il telaio della bici deve essere attaccato ad esso, quindi deve essere mobile). Il lato con la cinghia è destinato al fissaggio della bici.

Allentare e togliere le viti piccole previste per il fissaggio del portatarga dal binario portafaro e fissare il portatarga al binario. Il portatarga deve essere a livello (o appena sopra) l'illuminazione.

Con le fascette fornite con il supporto, il cavo della luce può essere fissato ordinatamente nella parte inferiore del supporto.



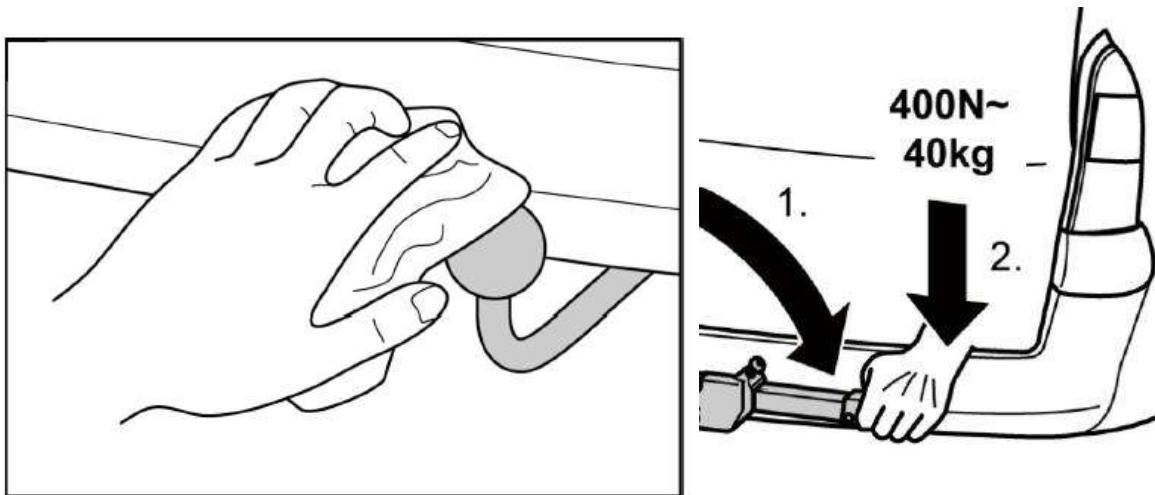
FISSAGGIO DEL PORTABICI AL GANCIO DI TRAINO

Il primo passo è familiarizzare con il connettore rapido.

Quando si monta il portabici sull'auto, è meglio che l'auto sia parcheggiata dritta, il motore spento e il freno di stazionamento attivato. Assicurati che la sfera di traino non sia danneggiata, pulita e non unta!

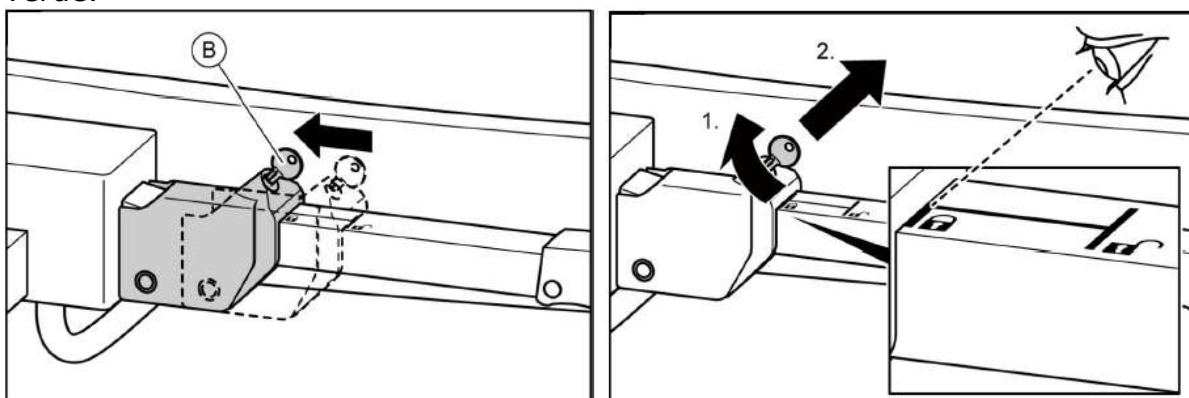
Un collegamento difettoso o difettoso tra portabici e gancio di traino può portare al distacco del portabici. Danni al vettore, ad es. da parti piegate, crepe o graffi, impediscono il funzionamento sicuro del supporto.

- Sostituire il gancio di traino se è danneggiato.
- Pulire il gancio di traino da sporco, polvere e grasso.
- Non montare il portabici se è danneggiato in qualche modo.
- Procedere come descritto nel capitolo "Manutenzione".

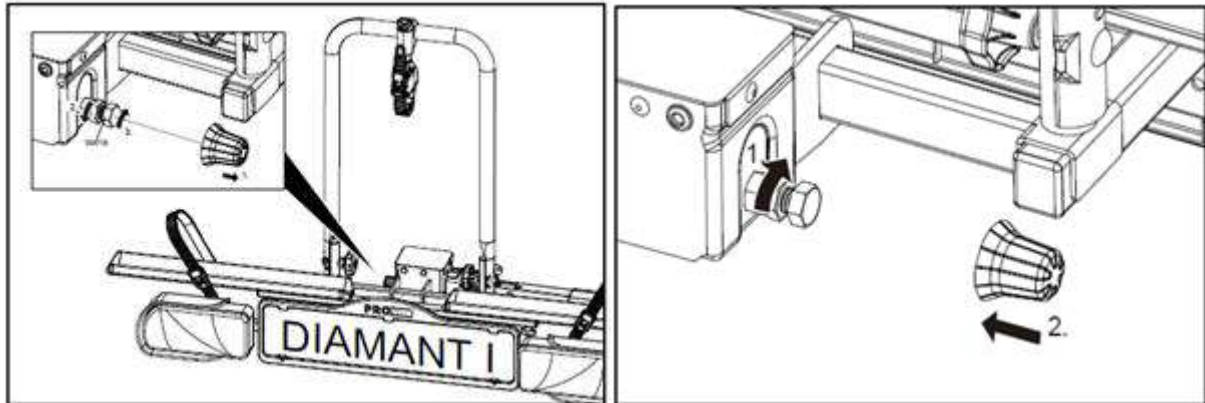


Il connettore rapido è costituito da una custodia montata sul portabici e da una leva. Utilizzando la leva è possibile chiudere e aprire il connettore rapido.

Rilasciare il cursore di blocco/sicurezza. Rilasciare il connettore rapido spostando la maniglia in posizione verticale. Posizionare il portabici sul gancio di traino dall'alto. Premere verso il basso l'impugnatura dell'innesto rapido (circa 40 kg) fino all'arresto (l'impugnatura rimarrà stabile in posizione orizzontale). Far scorrere indietro il cursore di bloccaggio/di sicurezza e fissarlo bloccandolo (la maniglia non può più essere sollevata). Controllare l'indicatore verde.



Ora prova se il supporto è fissato abbastanza saldamente sulla sfera di traino (e non è facile da ruotare). In caso contrario, è necessario regolare il connettore rapido. Se non è abbastanza stretto, togliere di nuovo il supporto e avvitarlo ancora un po' la vite di regolazione del connettore rapido. Allentare prima il dado di bloccaggio, avvitare la vite di regolazione e serrare nuovamente il dado di bloccaggio.



Controllare di nuovo se il supporto è fissato correttamente alla sfera di traino (e non può ruotare facilmente). Ripetere questa operazione fino a quando il vettore è fissato correttamente.

Attenzione: assicurarsi sempre che il dado di bloccaggio del bullone di regolazione sia nuovamente serrato!

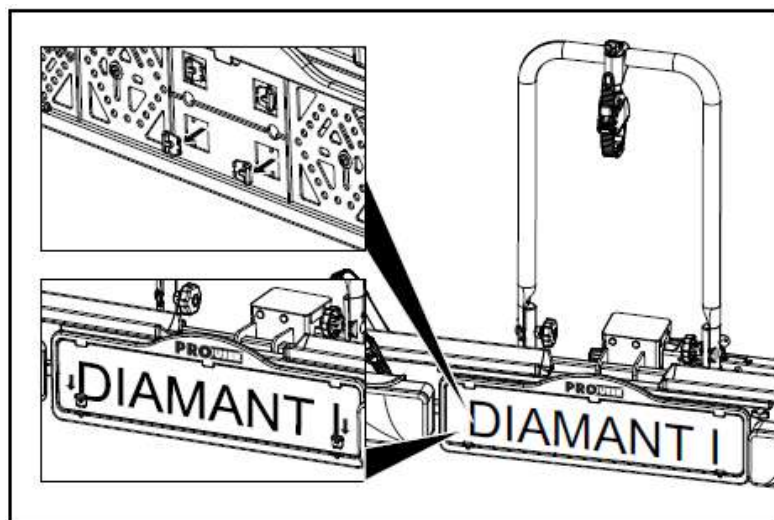
Quando il portabici non è più facile da girare, il connettore rapido può essere bloccato. Bloccare il connettore rapido con il cursore di blocco/sicurezza e bloccare ed estrarre la chiave. Conserva con cura la chiave in un luogo sicuro. Il portabici ora è anche protetto contro i furti.



Controllare sempre che il connettore rapido sia ben fissato con la guida di bloccaggio/sicurezza e sia bloccato. Il trasportino non può mai essere utilizzato se non è assicurato e bloccato.

IL PORTATARGA

Le clip (2) per montare la targa possono essere estratte e si trovano nel portatarga (vedi immagine).



ILLUMINAZIONE

Questo portabiciclette è dotato di un sistema di illuminazione. Questo sistema può essere collegato alla presa di corrente a sfera della tua auto. Visto che ci sono diversi tipi di prese che richiedono diversi tipi di spine, questo supporto viene fornito con la solita spina a 7 pin e la spina a 13 pin (Jaeger). Di conseguenza, il vettore può essere utilizzato con qualsiasi palla di traino!



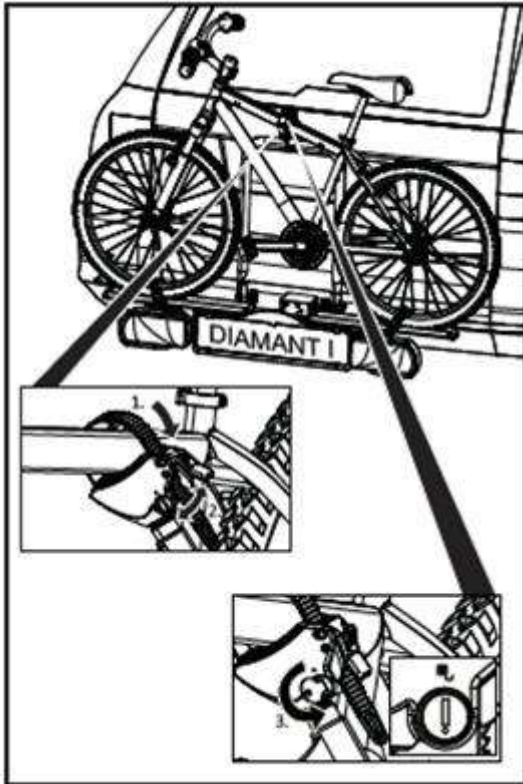
Entrambe le spine sono in un alloggiamento. Si prega di coprire la spina che non si utilizza con la copertura in dotazione.

<p>Sistema 7 poli universale</p>	<p>1/L 2/54G 3/31 4/R 5/58R 6/54 7/58L</p>	<p>Freccia sx Retronebbia Massa Freccia dx Luce posizione dx Luci stop Luce posizione sx</p> <p><i>La luce di retromarcia non funziona col connettore 7 poli</i></p>	<p>giallo blu bianco verde marrone rosso nero</p>
<p>Sistema Jaeger 13 poli (DIN 72.570)</p>	<p>1 2 3 4 5 6 7 8 9 10 11 12 13</p>	<p>Freccia sx Retronebbia Massa Freccia dx Luce posizione dx Luci stop Luce posizione sx Luce retromarcia <i>Non usato</i> <i>Non usato</i> <i>Non usato</i> Massa <i>Non usato</i></p>	<p>giallo blu bianco verde marrone rosso nero grigio</p>

MONTAGGIO DELLE BICICLETTE



Rimuovere dalla bici tutte le parti che potrebbero facilmente andare perse (batterie per bici elettriche, pompe bici, tachimetri, cestini, borse laterali, seggiolini bici ecc.) durante il trasporto. Queste parti potrebbero allentarsi a causa dell'aumento della resistenza dell'aria e delle vibrazioni e mettere a rischio gli altri utenti della strada.

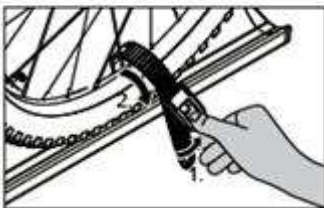


La bicicletta (max. 30 kg) deve essere posizionata nel supporto della ruota e fissata con il supporto del telaio corto sul tubo a U.

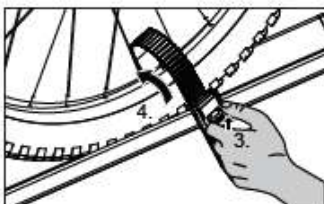
Il supporto del telaio è flessibile da posizionare sul tubo a U e sono anche flessibili da posizionare sulla bici. È importante posizionare il supporto del telaio il più in alto possibile, dando la massima stabilità.

Usa la cinghia per fissare la bici. Con questa cinghia, qualsiasi bicicletta può essere fissata facilmente senza caricare la pedivella.

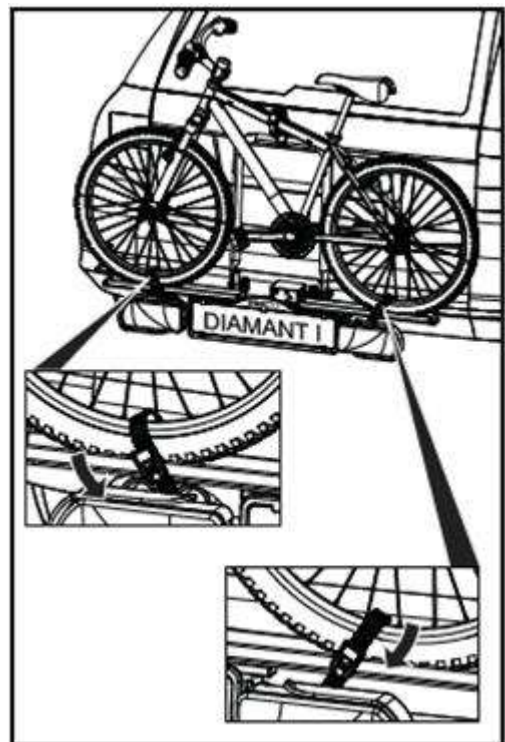
pump function



release function



Fissare le ruote utilizzando le cinghie integrate. La cinghia allentata può essere utilizzata per fissare la ruota anteriore in modo extra stabile.



Ora fissa le bici con la cintura di sicurezza lunga.

Far passare la cintura di sicurezza attraverso il telaio della bicicletta e attorno al telaio a U e stringere saldamente.

ISTRUZIONI DI SICUREZZA

Mantenere la sfera di traino pulita e priva di grasso.

Ogni volta, dopo aver montato il portapacchi sulla sfera di traino, si "assesterà" durante i primi chilometri che percorrerete. Pertanto, controlla se il portapacchi è ancora saldamente fissato dopo i primi chilometri e, se necessario, stringi il bullone di bloccaggio.

Controllare il portabici prima dell'uso se ci sono danni. Le parti danneggiate o usurate devono essere sostituite immediatamente. Utilizzare solo pezzi di ricambio originali.

Non apportare alcuna modifica al portabici (meccanica o elettronica) Può essere molto pericoloso. Le richieste di garanzia non saranno accettate e non possiamo garantire la corretta funzionalità del portabiciclette, se hai apportato modifiche. Non siamo responsabili per danni causati da montaggio, installazione o modifica errati.

Controllare regolarmente il corretto funzionamento dell'illuminazione. Assicurarsi sempre che la bicicletta sia fissata saldamente utilizzando il supporto del telaio e le cinture di sicurezza delle ruote.

Usa sempre la cintura di sicurezza extra, per una protezione extra delle tue bici. Fai passare la cintura di sicurezza attraverso il telaio a U e i telai delle biciclette e tirala saldamente.

Assicurarsi che nessuna parte della bicicletta possa andare persa durante la guida (pompa, cestino, borse laterali, ecc.). **Rimuovere sempre questi prima di mettersi alla guida!**

Controllare regolarmente che tutte le cinture, le manopole e i fissaggi siano fissati saldamente e, se necessario, fissarli nuovamente.

Assicurarsi sempre che il connettore rapido sia chiuso e bloccato.

Non coprire le biciclette con una copertura durante la guida.

Guidare con un portabici influisce sulle prestazioni della tua auto. Regola la velocità di conseguenza (**max. 130 km/h**). Cerca di evitare brusche frenate e movimenti di sterzata.

Ricorda che quando guidi in retromarcia l'auto è più lunga del solito! Inoltre, presta attenzione ai requisiti normativi applicabili al trasporto di merci sul retro del tuo veicolo.

Quando si dispone di un veicolo con sensori di parcheggio elettronici, è possibile che venga visualizzato un messaggio di errore quando il portabici è montato. Spegnerne il sistema di parcheggio durante l'utilizzo del portabici.

Se l'auto è dotata di apertura automatica del bagagliaio, questa deve essere disattivata o aperta solo manualmente, se il portabici è montato.
Prendere il portabiciclette della sfera di traino prima di utilizzare l'autolavaggio.

Il portabici non è adatto per l'uso "off road".

Prendere il portabiciclette della sfera di traino se non utilizzato.

In caso di difetti o problemi si prega di contattare il proprio fornitore Pro-User.

MANUTENZIONE

Riporre sempre il portabiciclette pulito e asciutto dopo l'uso. Se necessario spruzzare con il tubo dell'acqua per rimuovere fango e altre cose sporche.

Mantenere la sfera di traino dell'auto pulita e priva di grasso.

Mantenere l'attacco rapido del portabiciclette pulito e privo di grasso.

Controllare regolarmente il portabici se ci sono danni. Le parti danneggiate o usurate devono essere sostituite immediatamente. Utilizzare solo pezzi di ricambio originali.

I dadi e i bulloni del portabici devono essere controllati regolarmente, se necessario serrarli nuovamente.

Se c'è un danno sulla verniciatura a polvere del portabiciclette, questo deve essere trattato immediatamente con la vernice.

Le parti rotanti e mobili devono essere oliate regolarmente.

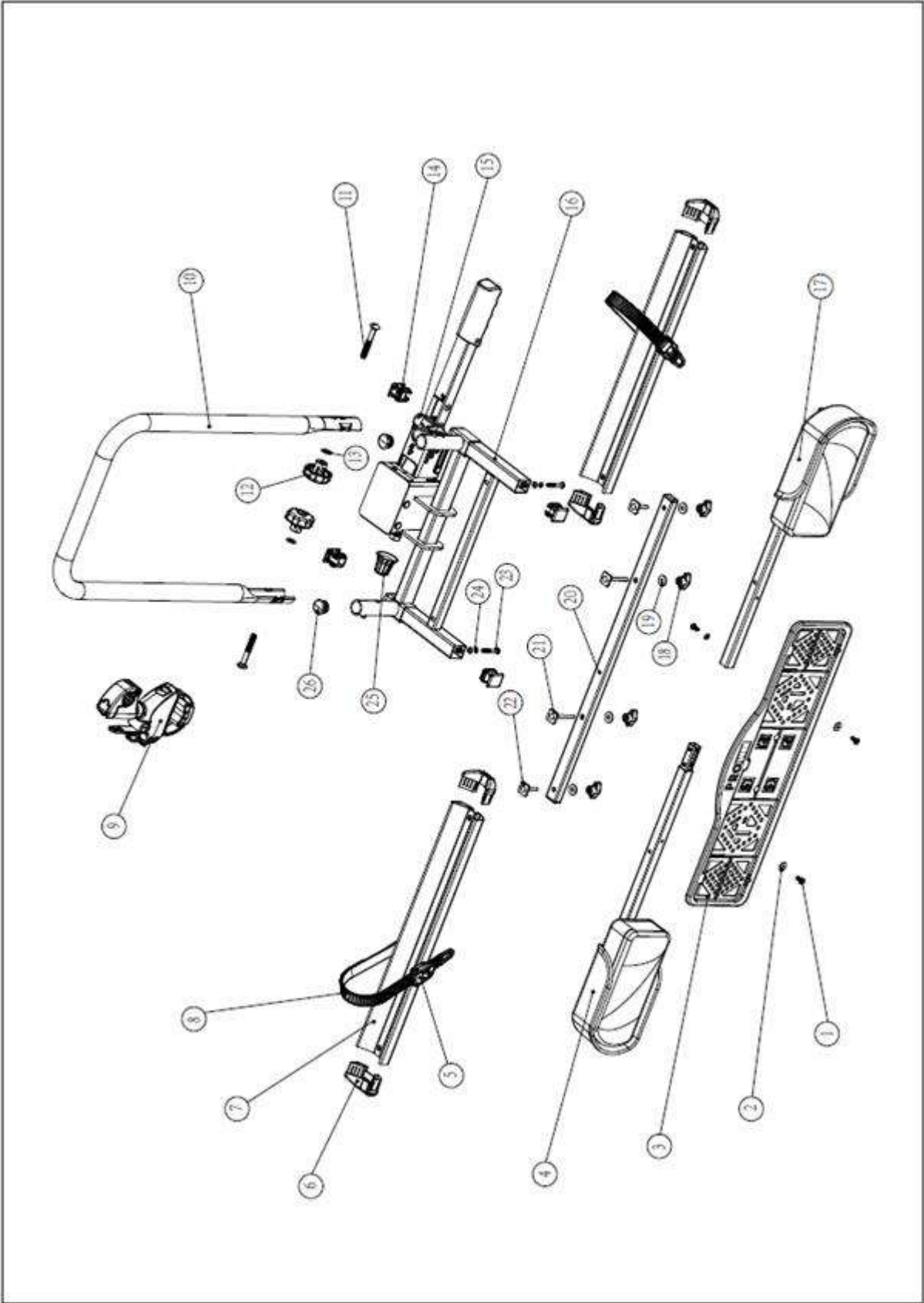
GARANZIA

Questo prodotto è coperto da una garanzia di 2 anni. Si prega di notare che la nostra garanzia copre un uso ragionevole del portabiciclette, NON copre eventuali danni causati da un uso improprio. Ciò vale anche in caso di malfunzionamento o guasto del portabiciclette causato da una cattiva o errata installazione. Per garantire la validità della garanzia si prega di eseguire la manutenzione in conformità con la sezione manutenzione. Ci riserviamo il diritto di effettuare una chiamata e/o un addebito per la riparazione per qualsiasi lavoro necessario da intraprendere per correggere i guasti che sono al di fuori del controllo dell'azienda, ad esempio montaggio errato o inadeguato, uso improprio, danni accidentali, ecc.

LISTA COMPONENTI

Pos nr.	Descrizione	QTA'	Note
1	Vite	3	M5x12
2	Rondella	3	M5
3	Portatarga	1	
4	Fanale Sx	1	
5	Fibbia cinturino	2	
6	Tappo in plastica supporto ruota	4	
7	Supporto ruota	2	
8	Cinghia	2	
9	Supporto per telaio corto	1	
10	Tubo a U	1	
11	Bullone a testa tonda	2	M8x60
12	Manopola in plastica	2	M8
13	Rondella	2	M8
14	Terminale in plastica	4	30x25
15	Chiave per connettore rapido	2	
16	Telaio principale con connettore rapido	1	
17	Fanale Dx	1	
18	Dado a galletto	4	M6
19	Rondella	4	M6
20	Tubo portaruota	1	
21	Bullone a T	2	M6x50
22	Bullone a T	2	M6x30
23	Bullone a croce	2	M5x35
24	Rondella elastica	2	M5
25	Coperchio di protezione in plastica	1	
26	Terminale in plastica	2	Ø26

VISUALE ESPLOSA



© Tradekar 91756/20A

PRO BIKE CARRIERS®
USER

Tradekar Benelux BV

Staalweg 8
4104 AT CULEMBORG
The Netherlands

+31 (0)345-470990
info@tradekar.com
www.pro-user.eu

